

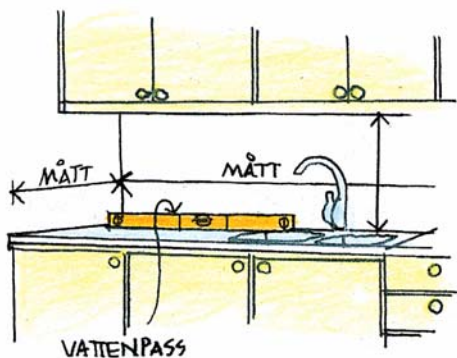


Kakel på vägg - tex ovanför en diskbänk.

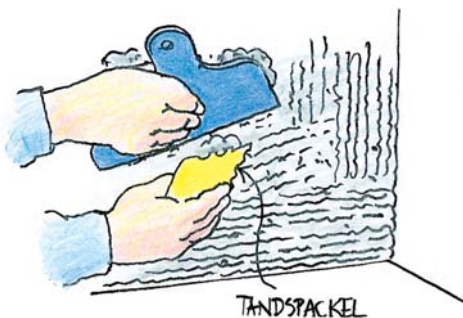
Kakel i torra utrymmen

En sådan här köksbänk vore inte så dumt att ha eller hur? Med lite noggrannhet kan du ganska enkelt klara jobbet själv.

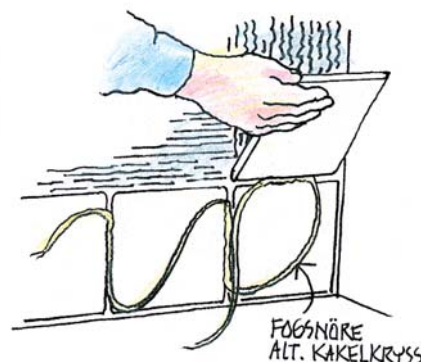
Se hur du planerar för monteringen under "Allmänna råd och tips".



Kontrollera att diskbänken är i våg. Placera kakelkryss eller liknande som "distansklossar" under den nedersta plattraden.



Lägg på kakellim SERPO 620 eller fästmassa SERPO 610 Multi med en tandspackel.

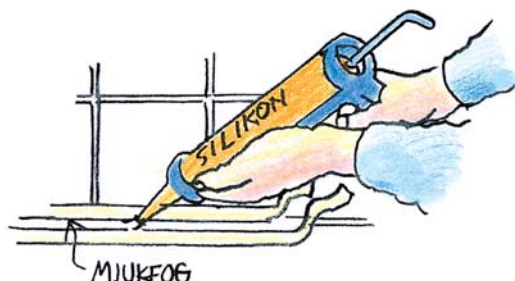


Tryck fast plattan med en vridande rörelse. Använd fogsnöre eller kakelkryss för att få jämnt avstånd mellan plattorna. Fogsnöret och kakelkryssen tar du bort när fästmassan börjat torka.



Foga när fästmassan torkat. Lägg på SERPO 800 med fogspackeln. Fyll fogarna väl och skrapa bort överflödet. Arbeta diagonalt över plattorna. Foga inte i vinklar, kring rör etc.

Grovrengör med kakelsvamp efter 15-30 minuter och finrengör med fuktig svamp. Arbeta diagonalt. Torka rent med trassel eller en torr trasa.



När allt är klart fogar du vinklar, mot bänkskiva, diskbänk och eventuellt rör med mjukfog SERPO 820 Silikon.

Använd maskeringstejp för att få jämn fog. Släta till fogarna med ett finger som du fuktat med lite diskmedel eller såpa.

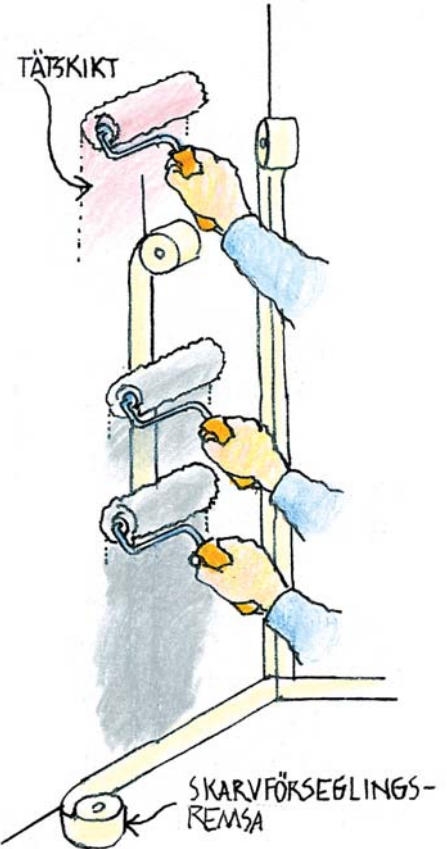


Kakel i Våta utrymmen

För våtutrymmen - bad, dusch, tvättstuga - gäller speciella regler. Egentligen krävs behörighet för att göra tätskiktsarbeten men försäkringsbolagen accepterar gör-det-själv-jobb om de är korrekt utförda enligt godkända konstruktioner. Du måste med andra ord vara extra noga med de olika arbetsmomenten.

Planering

Du planerar i princip som vid torra utrymmen. Försök att få stora bitar på de mest synliga ytorna. För delning av plattor, se "Allmänna råd och tips".



Våtskikt på vägg

Så här gör du ett godkänt tätskikt på vägg med vätsäkring enligt maxit V210S eller för golv maxit G210S.

Rolla först ut Tätskikt SERPO 550 i ett jämnt, tunt skikt. Var noga med att alla delar av ytan täcks!

Täck skarvar och hörn med skarvförseglingsremsa SERPO 561.

Rolla 2 eller fler lager med Tätskikt SERPO 554. Den totala åtgången måste vara ca 1,0 kg/m², i vissa fall kan du behöva rolla 3-4 gånger.

Montering

Se "Allmänna råd och tips".

Foga, mjukfoga och rengör plattorna som vid "Kakel i Torra Utrymmen".

Håll fogarna fuktiga i 2-3 dygn så att de blir hårda och starka. För håltagning, se "Allmänna råd och tips".

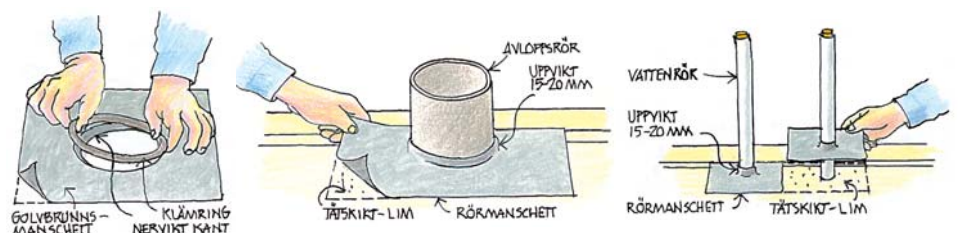
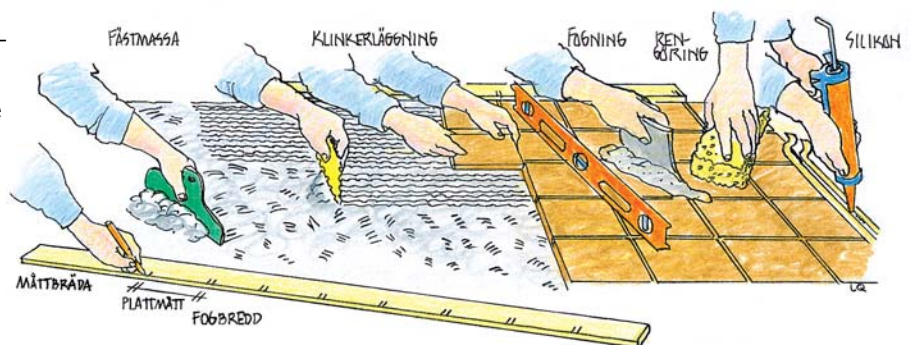
Klinker på golv

Monteringen är i princip densamma som för kakel. Använd gärna en mättbräda vid planeringen. Se även "Allmänna råd och tips".

Prima golvet med Serpo 644 och följ sedan bildanvisningarna från vänster till höger.

Här är det extra viktigt att du håller fogarna fuktiga 2-3 dygn så att de blir hårda och starka och att du tätar ev skruvhål med SERPO 820 Silikon.

Ev cementhinna på plattorna tar du bort med SERPO 838 Klinkerrent.



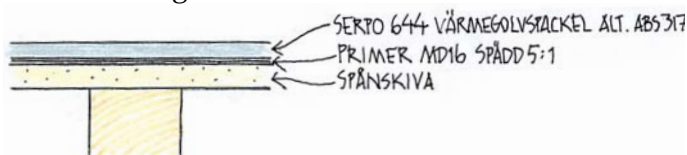
När du lägger klinker i våta utrymmen börjar du med att rolla ett lager med SERPO 550 Tätskikt. Därefter monterar du maxit brunns- och rörmanschetter vid golvbrunn, avloppsrör och vattenrör. I golv- och väggvinklar klistras maxit PK 100 Tätband i SERPO 554 Tätskiktsmassa. Rolla 2 eller fler lager med Tätskikt SERPO 554. Den totala åtgången måste vara ca 1,0 kg/m², i vissa fall kan du behöva rolla 3-4 gånger.



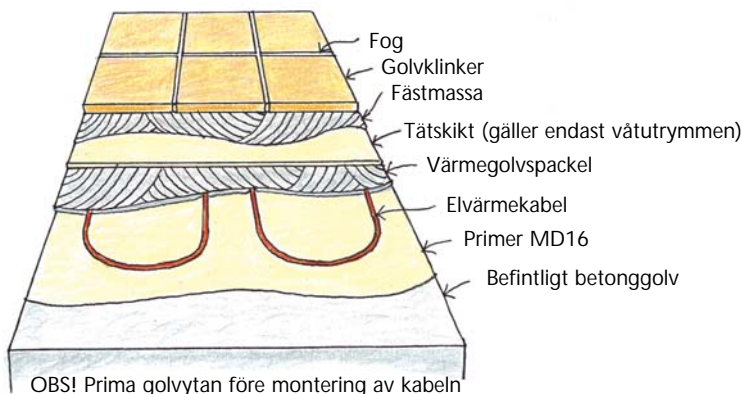
Lägg ett Värmegolv

Om underlaget är golvspånskivor monterade på bjälkar med c/c-avstånd på 600 mm mellan bjälkarna, ska golvkonstruktionen förstärkas med ett 15 mm tjockt skikt av Värmegolvspackel SERPO 644. Se lilla bilden nedan. Prima med maxit Golvprimer MD16 före spacklingen.

Om du väljer 220 V-system med värmekabel (ill. nedan tv), måste det kopplas in och helst också läggas av behörig elektriker. 24 V-systemet EP-Värmegolv (ill. nedan th) är ett säkert system utan risk för överhettning, som du kan lägga själv. Se fabrikan- tens anvisningar.



220 V-system



OBS! Prima golvytan före montering av kabeln

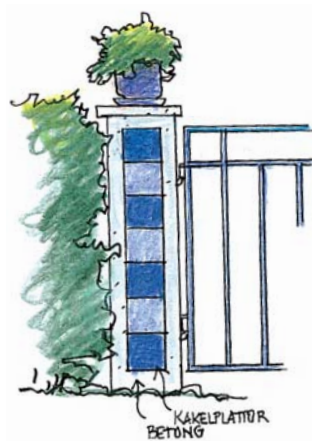
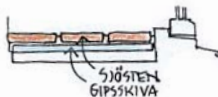
Roliga idéer



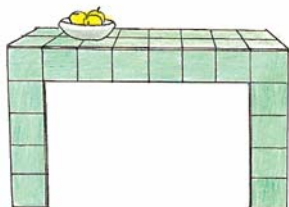
Dörrkarm av kakelplattor. Inga laskar behövs för att få eleganta fogar i de övre hörnen.



Stryktålig, personlig fönsterbänk. Om det finns tillräckligt utrymme i höjddet för att kunna öppna ett inåtgående fönster, kan du montera stenarna direkt på fönsterbrädan.



En välkomnande grindstolpe av betong, klädd med kakel eller klinker.



Väggmonterat sideboard med stomme av spånkiva eller LECA-block och med gipsskiva på ovansidan.



Spegel som kan göra din entré livfull och personlig.



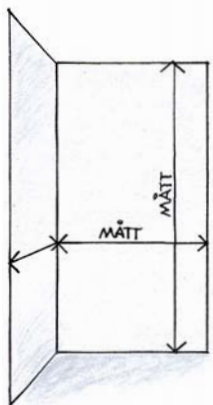
Allmänna råd och tips

Obs! Trycksaken gör inte anspråk på att presentera kompletta bygganvisningar utan endast principer för hur olika arbeten kan utföras. Eftersom slutresultatet är beroende av en rad faktorer som maxit inte råder över, tex att den underliggande konstruktionen är rätt uppbyggd och i gott skick, kan maxit inte ta konstruktionsansvar för de olika exemplen.

Om du behöver mer detaljerade anvisningar, rekvirera maxits "Fästa och Foga Kakel & Klinker, monteringsanvisningar" från din byggmaterialhandlare eller genom vår hemsida www.maxit.se

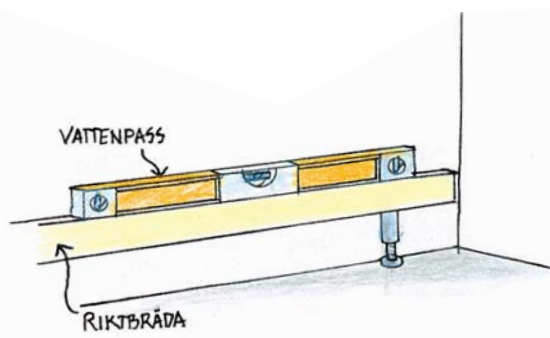
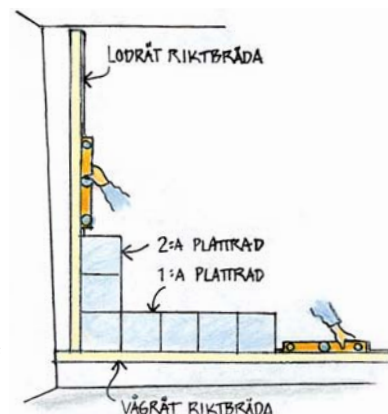
Stadigt underlag

Grundförutsättningen för att du ska få ett bra och hållbart resultat är att underlaget är stabilt och har fast ytstruktur.



Mät upp ytan

Planera noga. Beräkna hur plattorna fördelar sig i bägge riktningar. Dela så lika du kan för att undvika att få en smal remsa mot en sida. Tänk på att lägga till fogbredden, 2-3 mm för kakel, 3-10 mm för klinker.

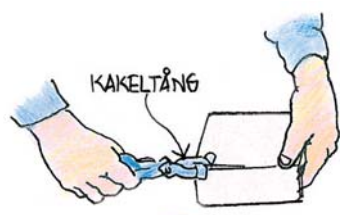
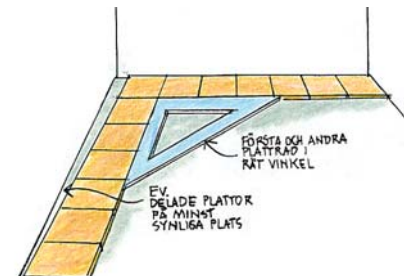


Montering på vägg

Du kan antingen lägga ett antal kakelplattor under en riktbräda på väggen eller placera en ställbar riktbräda på golvet för att få första raden vägrät.

Räta vinklar

Kontrollera med vinkelhake att sidorna är absolut vinkelräta. Om inte första och andra plattraden är i absolut rät vinkel (90°) kommer felet att förstöras ju mer du bygger. Detta gäller både för vägg- och golvmontage.



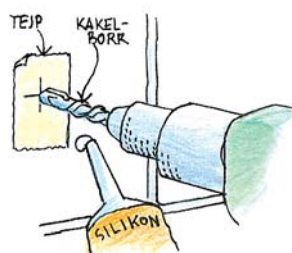
Dela kakelplattor

Ritsa kraftigt i glasyren en gång med trissan på skär- och knäcktangen. Knäck sedan plattan med tängen.



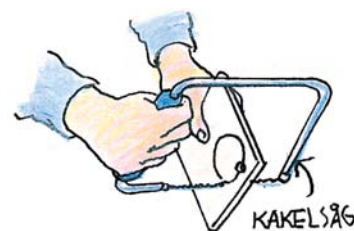
Dela klinkerplattor

Här behöver du rejälare redskap. Skaffa eller hyr en riktig kakelskärare från din byggmaterialhandlare.



Gör hål

Mindre hål för tex skruvar, gör du med en hårdmetallborr. Sätt fast en bit tejp på plattan så slinter inte borren. Pressa in Våtrumssilikon SERPO 820 i hålet innan du skruvar.



För större hål gör du först ett mindre hål med hårdmetallborren och säger sedan ut det större hålet med en kakelsåg.